

## **MCR-compta**

### **Import CAMT 53**

#### **TABLE DES MATIERES**

1	L'essentiel, en bref .....	2
2	Configuration du compte bancaire et de l'import .....	2
2.1	Compte bancaire .....	2
2.2	Configuration de l'import .....	3
3	Importation du fichier CAMT 53 .....	6
4	Tableau des écritures .....	7
5	Liaison des écritures .....	8
6	Différences sur les soldes .....	9

## 1 L'essentiel, en bref

Un fichier CAMT.53 est un document fourni par votre banque, généralement via votre système d'e-banking. Il permet de gérer et de contrôler les écritures dans MCR-compta.

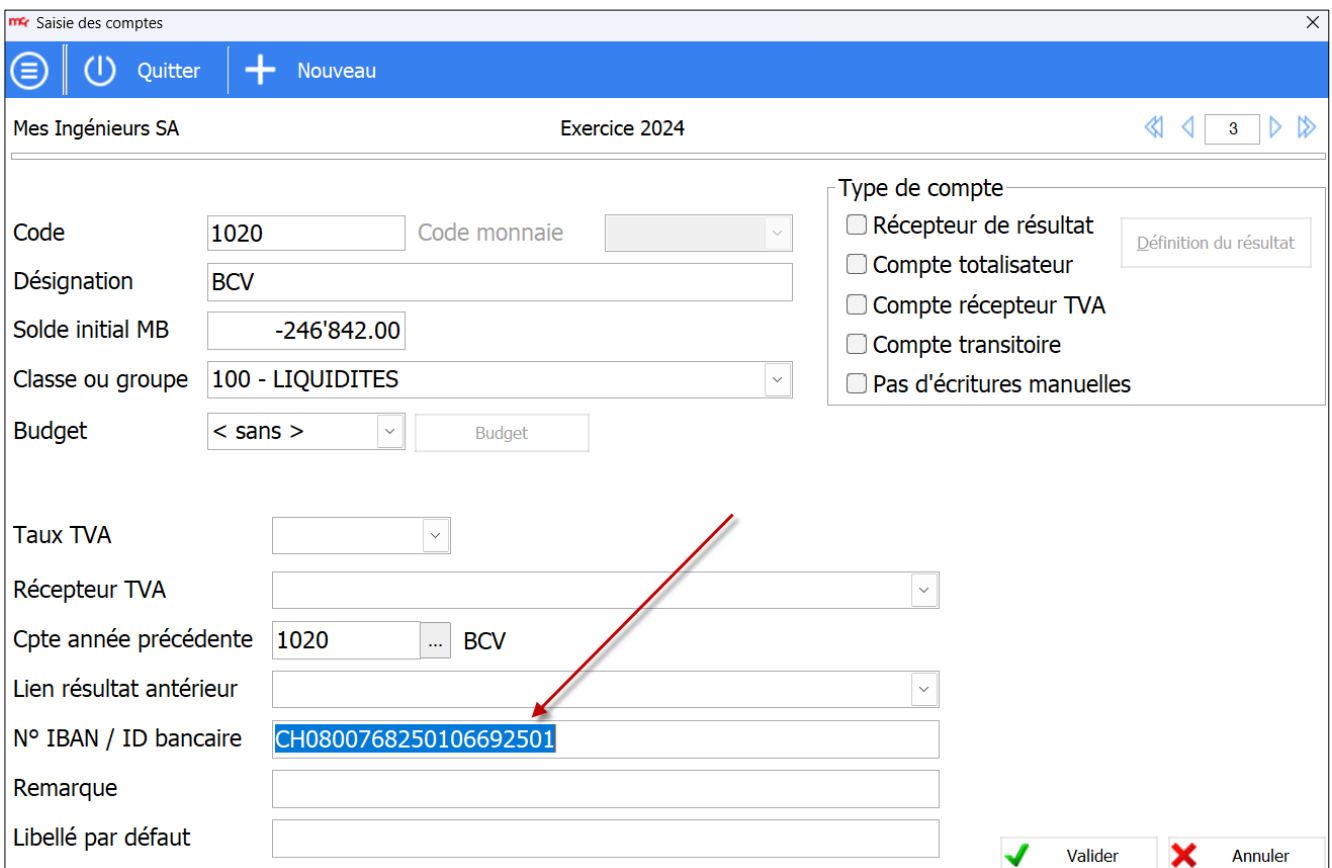
Ce fichier regroupe toutes les transactions de votre compte sur une période donnée et les compare avec les enregistrements effectués dans MCR-compta. L'importation de ce fichier a pour objectif d'identifier les écritures manquantes et de les générer automatiquement mais également d'identifier les écritures supplémentaires.

**Attention :** Il est important de procéder à l'import du fichier CAMT.54 avant celui du fichier CAMT.53 si certaines transactions du CAMT.54 figurent également dans le CAMT.53. Cela permet de maintenir la cohérence des données et d'éviter les doubles saisies.

## 2 Configuration du compte bancaire et de l'import

### 2.1 Compte bancaire

Pour procéder à l'import, il est nécessaire de configurer le compte bancaire dans le plan comptable. Pour cela, il faut accéder au menu Comptabilité > Plan comptable et sélectionner le compte bancaire que vous souhaitez utiliser pour les imports. Il faut saisir le numéro IBAN du compte bancaire dans le champ «N°IBAN/ID bancaire».



The screenshot shows the 'Saisie des comptes' window for 'Mes Ingénieurs SA' in 'Exercice 2024'. The form contains the following fields and values:

- Code: 1020
- Code monnaie: [dropdown]
- Désignation: BCV
- Solde initial MB: -246'842.00
- Classe ou groupe: 100 - LIQUIDITES
- Budget: < sans >
- Taux TVA: [dropdown]
- Récepteur TVA: [dropdown]
- Cpte année précédente: 1020 BCV
- Lien résultat antérieur: [dropdown]
- N° IBAN / ID bancaire: CH0800768250106692501 (highlighted with a red arrow)
- Remarque: [text area]
- Libellé par défaut: [text area]

On the right, the 'Type de compte' section has the following options:

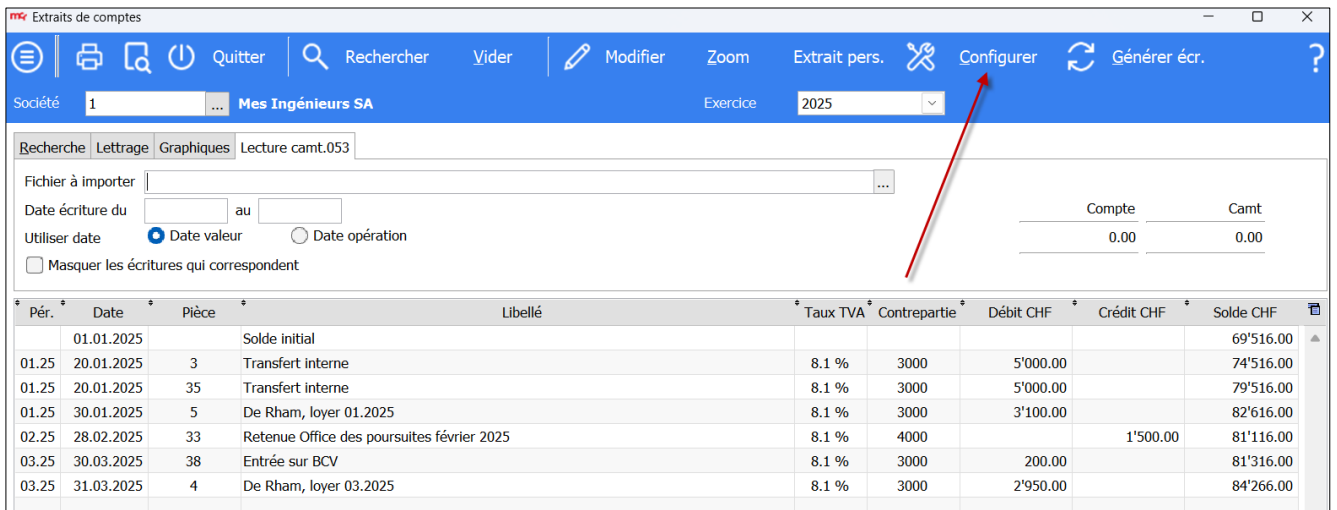
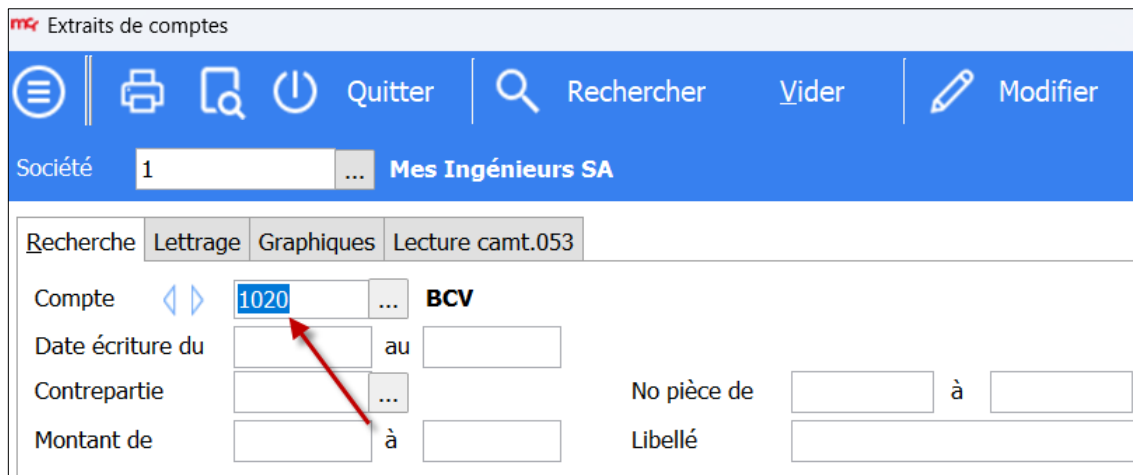
- Récepteur de résultat (with 'Définition du résultat' button)
- Compte totalisateur
- Compte récepteur TVA
- Compte transitoire
- Pas d'écritures manuelles

At the bottom right, there are 'Valider' (with a green checkmark) and 'Annuler' (with a red X) buttons.

## 2.2 Configuration de l'import

Une fois le compte bancaire configuré, il est possible de procéder aux paramétrages pour les imports. Pour cela, il faut accéder au menu Comptabilité > Extrait de compte et saisir le compte bancaire dans l'onglet Recherche.

Après avoir effectué la recherche, l'onglet « Lecture camt.053 » sera disponible. Depuis l'onglet, il est nécessaire de cliquer sur Configurer pour accéder aux options de paramétrage.



Configuration de l'import des écritures au format CAMT53

Quitter Valider

Société 1 Mes Ingénieu...

Contrepartie par défaut ①

Compte à débiter 4000 Charges diverses

Compte à créditer 3000 Honoraires divers

Composition du libellé des écritures ②

Écriture au débit Écriture au crédit

- Communication de la part de la banque (<AddtINtryInf>)
- Recherche automatique de la contrepartie ③
- Informations additionnelles (<AddtTxInf>)
- Communication manuelle (<Ustrd>)
- Coordonnées du débiteur (<Dbtr.Nm>)

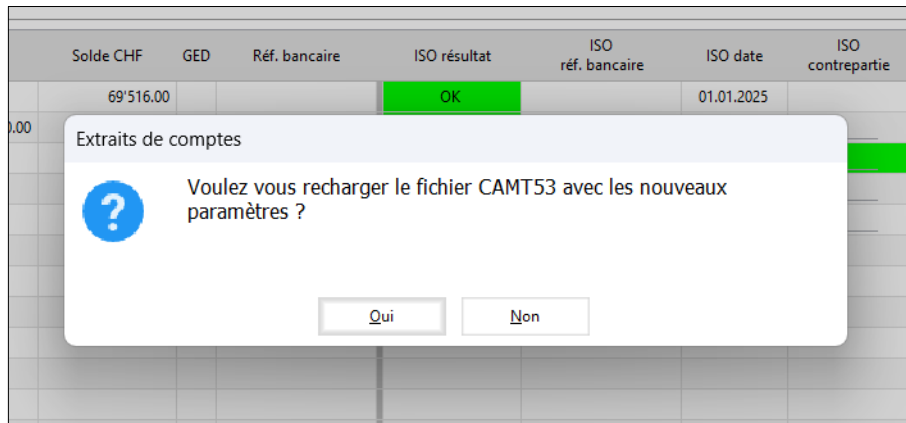
### Point 1 – Contrepartie par défaut

Dans cette fenêtre, vous devez renseigner les comptes de charges et de produits. Cela permettra à MCR-compta d'affecter automatiquement un compte par défaut à l'écriture.

### Point 2 – Composition du libellé

Cette fenêtre vous permet de définir la structure du libellé, aussi bien au débit qu'au crédit en fonction des informations disponibles dans le relevé bancaire. Vous pouvez choisir d'ajouter ou de retirer certaines informations pour adapter le libellé selon vos besoins.

Lorsque des changements sont effectués et validés, un message propose de recharger le fichier afin d'appliquer ces modifications. Le rechargement permet alors de mettre à jour les libellés suivant la configuration définie.



Erreurs

Générer écr.

Exercice 2025

ISO résultat	ISO réf. bancaire	ISO date	ISO contrepartie	ISO débit	ISO crédit	ISO solde	ISO libellé
OK		01.01.2025				69'516.00	Solde départ fichier ISO
OK	TXN20250228-01	28.02.2025			1'500.00	68'016.00	Retenu Office des poursuites février 2025
Ecr. manquante	TXN20250330-04	30.03.2025	8000	100.00		68'116.00	Entrée sur BCV
OK, mult. incomplète	TXN20250330-05	30.03.2025		100.00		68'216.00	Entrée sur BCV
OK	TXN20250331-01	31.03.2025		2'950.00		71'166.00	De Rham, loyer 03.2025
OK		31.07.2025				71'166.00	Solde final fichier ISO

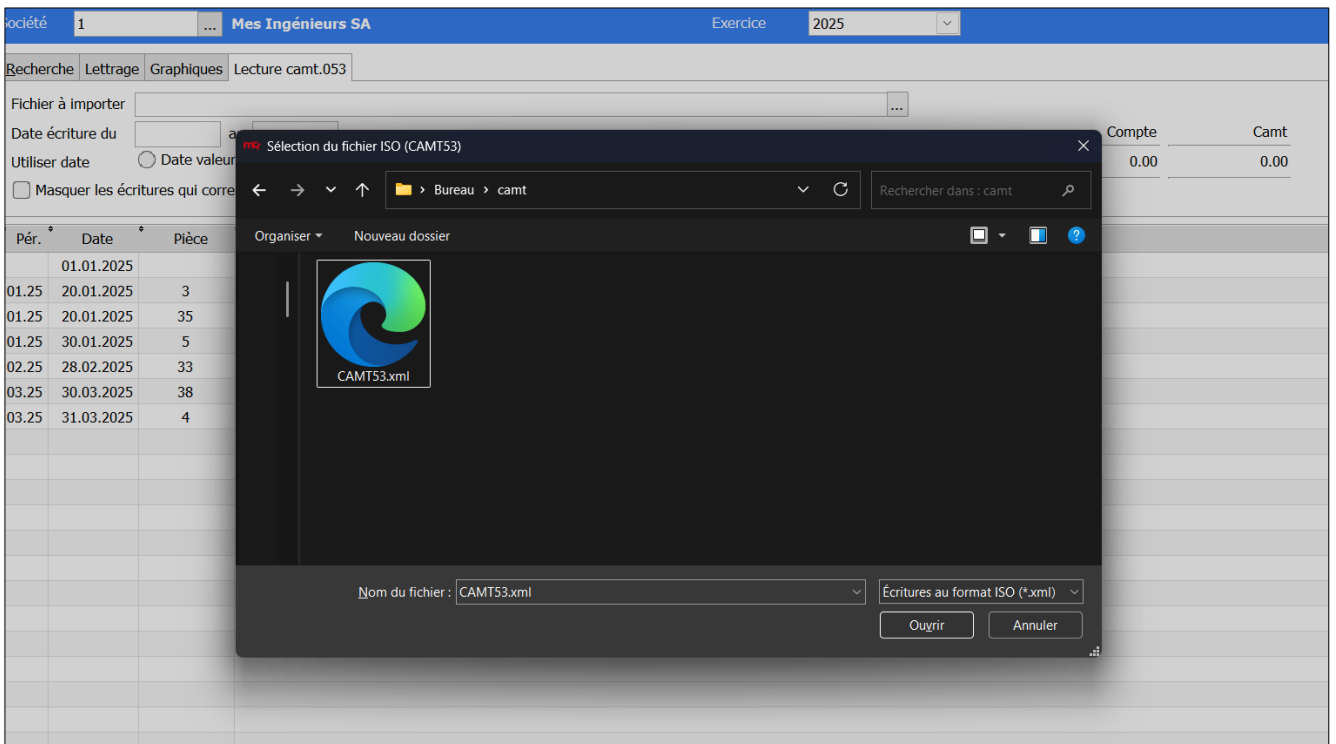
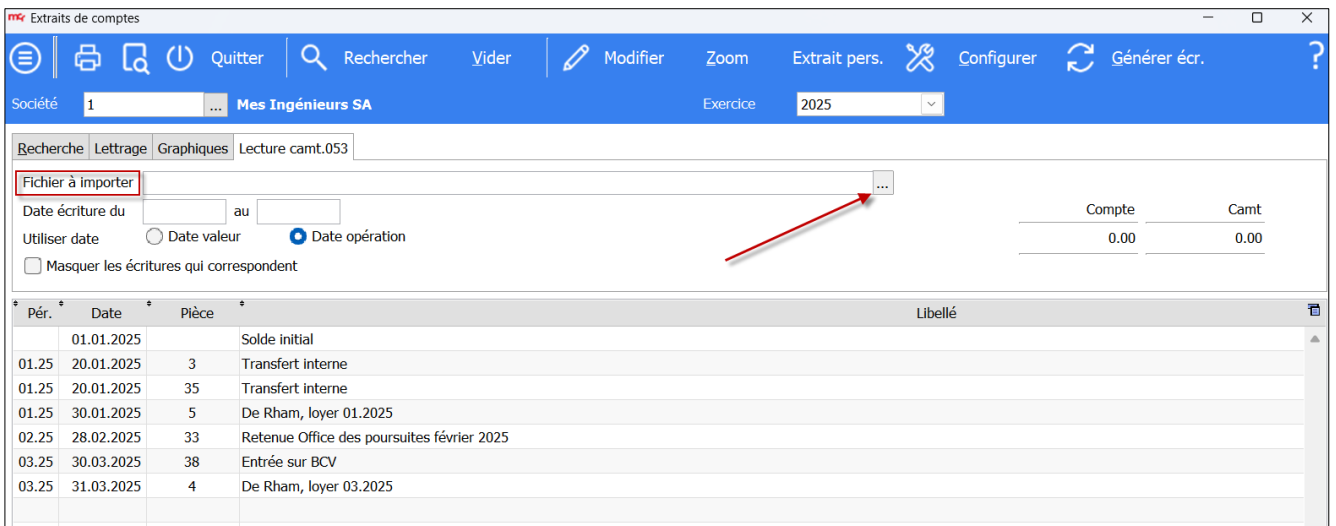
Compte 0.00 Camt 0.00

### Point 3 – Recherche automatique de contrepartie

Cette option vous permet de laisser MCR-compta rechercher automatiquement la contrepartie en fonction des imports précédents. Par exemple, si vous saisissez une contrepartie différente de celle définie par défaut (Point 1), lors des prochains imports et si le libellé est similaire, MCR-compta vous proposera directement la contrepartie que vous avez saisie manuellement.

### 3 Importation du fichier CAMT 53

Une fois ces configurations effectuées, vous pouvez procéder à l'import directement depuis la même fenêtre. Pour cela, il faut aller dans l'onglet « Lecture camt.053 » puis, dans le champ « Fichier à importer », sélectionner le fichier CAMT au format XML en utilisant le bouton avec les trois petits points.



### 4 Tableau des écritures

Dans ce tableau d'import, vous pouvez distinguer deux parties :

- À gauche : les données issues de MCR-compta, correspondant aux écritures déjà existantes
- À droite : les données provenant du fichier camt

ISO résultat	Créer écr.	ISO réf. bancaire	ISO date	ISO contrepartie	ISO débit	ISO crédit	ISO solde	ISO libellé	ISO TVA
OK	<input type="checkbox"/>		01.01.2025				69'516.00	Solde départ fichier ISO	
OK	<input type="checkbox"/>	TXN20250228-01	28.02.2025			1'500.00	68'016.00	Retenue Office des poursuites février 2025	
OK	<input type="checkbox"/>	TXN20250330-01	30.03.2025		200.00		68'216.00	Entrée sur BCV	
OK	<input type="checkbox"/>	TXN20250331-01	31.03.2025		2'950.00		71'166.00	De Rham, loyer 03.2025	
Ecr. manquante	<input checked="" type="checkbox"/>	TXN20250130-01	30.01.2025	3000	3'100.00		74'266.00	De Rham, loyer 01.2025	8.1 %
OK	<input type="checkbox"/>		31.07.2025				71'166.00	Solde final fichier ISO	

#### Point 1 – ISO Résultat

Ce champ indique si l'écriture existe déjà dans MCR-compta ou non.

#### Point 2 – ISO Contrepartie

Ce champ reprend automatiquement le compte de contrepartie défini dans la configuration (point 2.2, Contrepartie par défaut).

Il est toutefois possible de saisir un autre compte manuellement.

Si une écriture est ensuite créée avec un compte différent, lors du prochain import et à condition que l'option « Recherche automatique » de contrepartie (point 2.2) soit activée, MCR proposera automatiquement ce même compte. Ainsi, il ne sera pas nécessaire de ressaisir manuellement les contreparties à chaque import.

Une fois le contrôle effectué et les contreparties saisies (si nécessaire), vous pouvez cliquer sur l'option « Générer écritures ».

Les écritures générées pourront ensuite être vérifiées via le menu de « Saisie des écritures ».

### 5 Liaison des écritures

Lors de l'import du fichier, il est possible d'associer plusieurs écritures à une seule transaction bancaire. Cela peut se produire lorsque plusieurs écritures détaillées correspondent en réalité à un seul paiement. Dans ce cas, il est nécessaire de les lier manuellement afin d'équilibrer le tout.

Dans l'exemple ci-dessous, le solde final du compte est correct, mais deux lignes ne sont pas encore liées à la transaction. Pour corriger cela, sélectionnez les écritures comptables concernées ainsi que la transaction, puis cliquez sur l'option « Équilibrer / Lier » qui apparaît en haut à droite de la fenêtre.

Péri.	Date	Pièce	Libellé	Taux TVA	Intrepart	Débit CHF	Crédit CHF	Solde CHF	GED	Ref. bancaire	ISO résultat	ISO ref. bancaire	ISO date	ISO intrepart	ISO débit	ISO crédit	ISO solde	ISO libellé
	01.01.2025		Solde initial					69 516.00			OK		01.01.2025				69 516.00	Solde départ fichier ISO
	28.02.2025	89	Retenue Office des pou	8.1 %	4000		1'500.00	68 016.00		TXN20250228-01	OK	TXN20250228-01	28.02.2025		500.00		68 016.00	Retenue Office des poursuites février 2025
	30.03.2025										Ecr. manquante	TXN20250330-05	30.03.2025	500.00	200.00		68 216.00	Entrée sur BICV
	30.03.2025	100	Entrée sur BICV	8.1 %	3000	100.00		68 116.00										
	30.03.2025	101	Entrée sur BICV	8.1 %	3000	100.00		68 216.00										
	31.03.2025	91	De Rham, loyer 03.2025	8.1 %	3000	2'950.00		71 166.00		TXN20250331-01	OK	TXN20250331-01	31.03.2025		2'950.00		71 166.00	De Rham, loyer 03.2025
	31.07.2025		Solde final compte					71 166.00			OK		31.07.2025				71 166.00	Solde final fichier ISO

Péri.	Date	Pièce	Libellé	Taux TVA	Intrepart	Débit CHF	Crédit CHF	Solde CHF	GED	Ref. bancaire	ISO résultat	ISO ref. bancaire	ISO date	ISO intrepart	ISO débit	ISO crédit	ISO solde	ISO libellé
	01.01.2025		Solde initial					69 516.00			OK		01.01.2025				69 516.00	Solde départ fichier ISO
	28.02.2025	89	Retenue Office des pou	8.1 %	4000		1'500.00	68 016.00		TXN20250228-01	OK	TXN20250228-01	28.02.2025		500.00		68 016.00	Retenue Office des poursuites février 2025
	30.03.2025										Ecr. manquante	TXN20250330-05	30.03.2025	500.00	200.00		68 216.00	Entrée sur BICV
	30.03.2025	100	Entrée sur BICV	8.1 %	3000	100.00		68 116.00										
	30.03.2025	101	Entrée sur BICV	8.1 %	3000	100.00		68 216.00										
	31.03.2025	91	De Rham, loyer 03.2025	8.1 %	3000	2'950.00		71 166.00		TXN20250331-01	OK	TXN20250331-01	31.03.2025		2'950.00		71 166.00	De Rham, loyer 03.2025
	31.07.2025		Solde final compte					71 166.00			OK		31.07.2025				71 166.00	Solde final fichier ISO

Une fois le lien effectué, le statut des lignes passera à « OK, multiple ».

Pér.	Date	Pièce	Libellé	Taux TVA	Contrepart	Débit CHF	Crédit CHF	Solde CHF	GED	Ref. bancaire	ISO résultat	ISO ref. bancaire	ISO date	ISO débit	ISO crédit	ISO solde	ISO libellé
	01.01.2025		Solde initial				69'516.00				OK		01.01.2025			69'516.00	Solde départ fichier ISO
02.25	28.02.2025	89	Retenue Office des pou	8.1 %	4000		1'500.00	68'016.00		TXN20250228-01	OK	TXN20250228-01	28.02.2025		1'500.00	69'516.00	Retenue Office des poursuites février 2025
	30.03.2025										OK, multiple		30.03.2025	3000	200.00	68'216.00	Entrée sur BCV
03.25	30.03.2025	100	Entrée sur BCV	8.1 %	3000	100.00		68'116.00		TXN20250330-05	OK, multiple	TXN20250330-05	30.03.2025			68'116.00	Entrée sur BCV
03.25	30.03.2025	101	Entrée sur BCV	8.1 %	3000	100.00		68'216.00		TXN20250330-05	OK, multiple	TXN20250330-05	30.03.2025			68'216.00	Entrée sur BCV
03.25	31.03.2025	91	De Rham, loyer 03.2025	8.1 %	3000	2'950.00		71'166.00		TXN20250331-01	OK	TXN20250331-01	31.03.2025		2'950.00	71'166.00	De Rham, loyer 03.2025
	31.07.2025		Solde final compte					71'166.00			OK		31.07.2025			71'166.00	Solde final fichier ISO

## 6 Différences sur les soldes

Il est possible que vous constatiez des différences de soldes lors de l'importation. Le programme signale automatiquement les écritures présentant un écart avec la transaction bancaire.

Par exemple, une transaction peut avoir été saisie pour 200 CHF alors que le montant réel indiqué dans le fichier CAMT est de 300 CHF. Dans ce cas, le programme affiche le statut « OK, mult. incomplet » sur la ligne concernée. La vérification et la correction peuvent ensuite être effectuées directement depuis la saisie des écritures.

Pér.	Date	Pièce	Taux TVA	Contrepartie	Débit CHF	Crédit CHF	Solde CHF	GED	Ref. bancaire	ISO résultat	ISO ref. bancaire	ISO date	ISO débit	ISO crédit	ISO solde	ISO libellé
	01.01.2025	Si					69'516.00			OK		01.01.2025			69'516.00	Solde départ fichier ISO
02.25	28.02.2025	89	8.1 %	4000		1'500.00	68'016.00		TXN20250228-01	OK	TXN20250228-01	28.02.2025		1'500.00	68'016.00	Retenue Office des poursuites février 2025
03.25	30.03.2025	90	8.1 %	3000	200.00		68'216.00		TXN20250330-05	OK, mult. incomplet	TXN20250330-05	30.03.2025	300.00		68'316.00	Entrée sur BCV
03.25	31.03.2025	91	8.1 %	3000	2'950.00		71'166.00		TXN20250331-01	OK	TXN20250331-01	31.03.2025	2'950.00		71'266.00	De Rham, loyer 03.2025
	31.07.2025	Si					71'166.00					31.07.2025			71'266.00	Solde final fichier ISO

Totaux CHF: 3'150.00 / 1'500.00 / 71'166.00  
 Mouvements: 1'650.00