


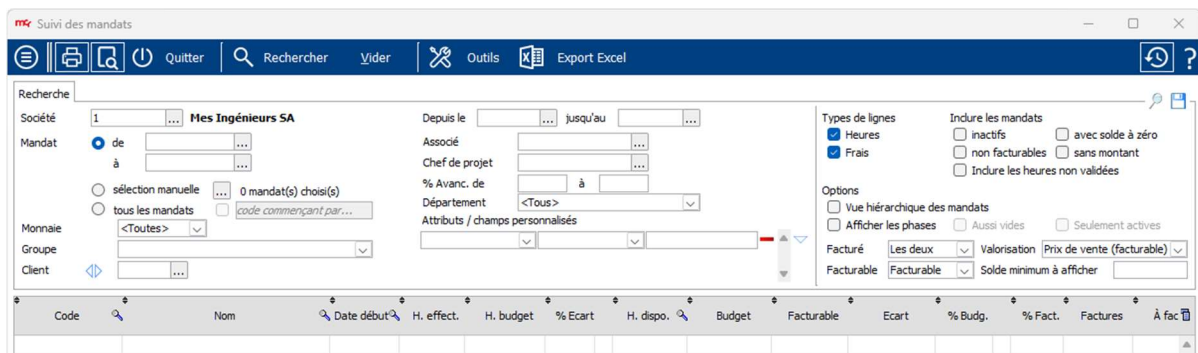
Enregistrement des vues dans le suivi des mandats

1 Introduction

Pour faciliter l’affichage des informations désirées dans les fenêtres de suivi et de saisie des mandats, il est possible d’enregistrer des configurations. Ces dernières peuvent être utilisées par tous les utilisateurs de la société en question.


 Bien qu’également disponible dans la fenêtre de *saisie* des mandats la fonctionnalité sera ici présentée dans le cadre de la fenêtre du *suivi* des mandats.

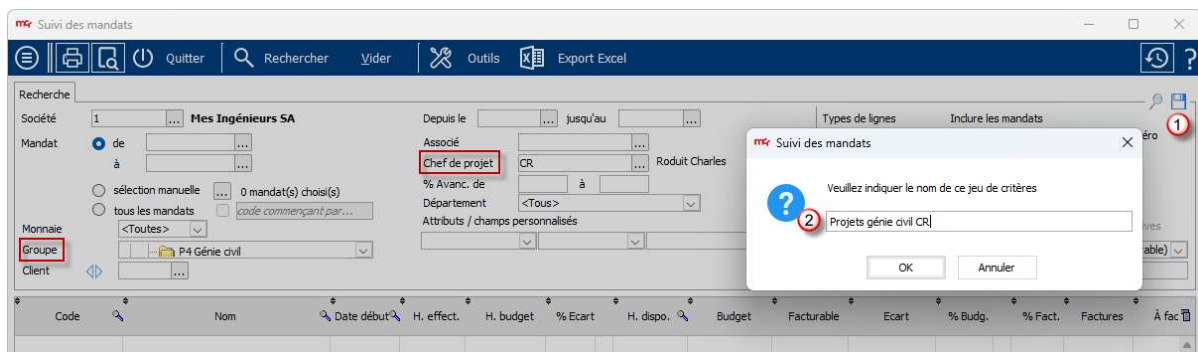
Lorsque l’on ouvre la fenêtre du suivi des mandats, le fonctionnement "standard" est actif. Cela signifie que les colonnes que l’on affiche et/ou redimensionne se mémorisent automatiquement pour l'utilisateur en cours :




1.1 Configuration

Les configurations concernent tous les paramètres disponibles dans la zone « Recherche » (mandats/clients sélectionnés, période recherchée, type de lignées affichées, etc.) ainsi que l’ordre, la taille ainsi que le choix des colonnes.

Pour enregistrer une configuration, cliquer sur le bouton « Disquette » (1) :  Dans le pop-up qui s’affiche, inscrire la désignation désirée (2).



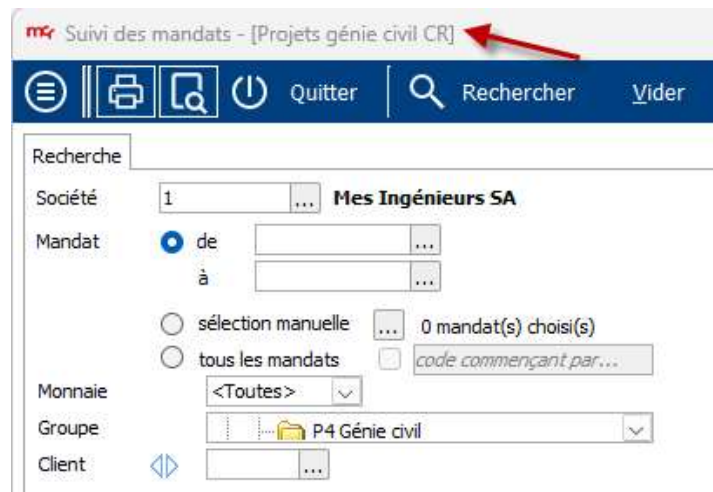
Dans l’exemple ci-dessus, les paramètres restreignent la recherche aux mandats du chef de projets **CR** pour les mandats de type « **Génie civil** ». La configuration est alors créée. Tous les intervenants de la société n°1 en ont désormais l’usage.

Pour accéder aux différentes configurations, cliquer sur le bouton 

Une liste déroulante s'affiche alors. Sélectionner la configuration en question. Il est possible de supprimer celle-ci (grâce au « - ») ou de la sélectionner pour utilisation via le bouton « Vu ».



Lorsqu'une configuration est en cours d'utilisation, sa dénomination est inscrite au haut de la fenêtre.



Si une modification est apportée aux paramètres, une étoile s'y ajoute :



1.2 Modifications

Pour enregistrer cette modification cliquer sur l'icône « disquette ». Si le nom inscrit est celui de la configuration actuelle (ou d'une autre configuration existante), la modification viendra s'appliquer à celle-ci et l'étoile n'apparaît plus.

Si l'on choisit une nouvelle dénomination, une nouvelle configuration est créée avec ce nom.

1.3 Vider

Si l'on clique sur le bouton « Vider », on retourne en mode standard :

- Les paramètres redeviennent neutres
- Les colonnes sont affichées selon ce qui a été mémorisé la dernière fois pour l'utilisateur en cours
- La mémorisation automatique recommence

1.4 Nom des colonnes

Depuis le menu « Outils », il est possible de renommer le nom des différentes colonnes. Cette désignation personnalisée est propre au programme et non à l'utilisateur. Chaque changement sera donc valable pour **l'ensemble** des collaborateurs.